

# LE MONITEUR

DES TRAVAUX PUBLICS ET DU BÂTIMENT

**Recouvrement  
de créances**  
Trouver les bons  
interlocuteurs

PAGE 78

**Le Livre Blanc  
des architectes**

CAHIER SPÉCIAL



Equerre  
d'argent  
L'ambassade  
de France  
au Liban

PAGE 50

# LES PRIX D'ARCHITECTURE DU MONITEUR

M 02078 - 5228 - F. 5,00 €

Publié par le Groupe Eyrolles, 100 boulevard de la Freedom, 75001 Paris, France. Téléphone: 01 40 70 70 70. Fax: 01 40 70 70 71. Email: lemoniteur@eyrolles.com

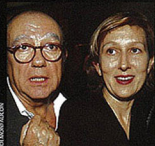
La filiation avec l'architecture libanaise s'opère en façade par un fort contraste entre opacité et transparence.

EQUERRE D'ARGENT

## Ambassade de France à Beyrouth Un geste poli dans une ville blessée

Menant de front projets urbains et projets d'architecture, Yves Lion a toujours placé sa pratique d'architecte en retrait des tendances. Les débats passionnés sur les questions formelles, il s'en détourne. Il revendique la discrétion des bâtiments et leur adéquation au lieu, la qualité des ambiances et l'attention à l'usage. Ses partis clairs et affirmés, ses fonctionnements rationnels et son écriture rigoureuse lui ont déjà valu

l'Équerre d'argent en 1989 pour le musée franco-américain de Blérancourt, dans l'Aisne. Pour l'ambassade de France au Liban, située le long de la rue de Damas à Beyrouth, dans le domaine français, Yves Lion et son associée, Claire Piguet, ne voulaient pas d'une architecture arrogante, emphatique, dans une ville qui porte encore les marques de la guerre civile. Comme un geste poli, ils ont orienté l'ambassade sur le domaine français, son grand jardin central et ses bâtiments qui jalonnent de leur architecture désuète ce havre de paix. La filiation avec l'architecture libanaise s'opère en façade par un fort contraste entre opacité et transparence. Sur l'espace public, l'ambassade se fait enceinte. Mise à distance par l'insertion d'un jardin privatif, la façade peu percée est matérialisée par la pierre de Ramleh, qui se pa-



C. DA MANSOURIAN

Yves LION et Claire PIGUET, architectes.

tinera avec le temps. Derrière cette carapace sont logés les espaces servants (couloirs, rangements, toilettes...). Les bureaux sont placés côté jardin et bénéficient, derrière une façade très vitrée, de la vue sur la montagne. L'ensemble est posé sur un socle plein, réservé aux salles de réunion et à l'accueil. Scandé par des patios vitrés, ce socle bas de plafond donne le sentiment d'un espace unitaire, en dépit d'une distribution complexe qui sépare les périmètres interdits, protégés et contrôlés pour des raisons de sécurité. A l'extérieur, ces contraintes se font oublier par de douces transitions avec l'environnement : un léger modèle du terrain côté jardin ménage une succession de terrasses plantées d'essences méditerranéennes. ■

MAÎTRE D'OUVRAGE: MINISTÈRE DES AFFAIRES ÉTRANGÈRES. MAÎTRISE D'ŒUVRE: Y. LION ET C. PIGUET (LION ARCHITECTES URBANISTES); DAH SA, ARCHITECTES SUR SITE. BARBANÈL, BET ÉLECTROMAGNÉTIQUE; ECO INTERNATIONAL, ÉCONOMISTE; R. MATTAIR, BET STRUCTURE; P. FACENDALINI, PHOTOGRAPHE; Y. MESSAC, SCULPTEUR. SURFACE: 3 500 M<sup>2</sup> HON. CÔÛT: 6 MILLIONS. ENTREPRISES: LA CONSTRUCTA (AMBASSADE), MATTA (PARKING).

